



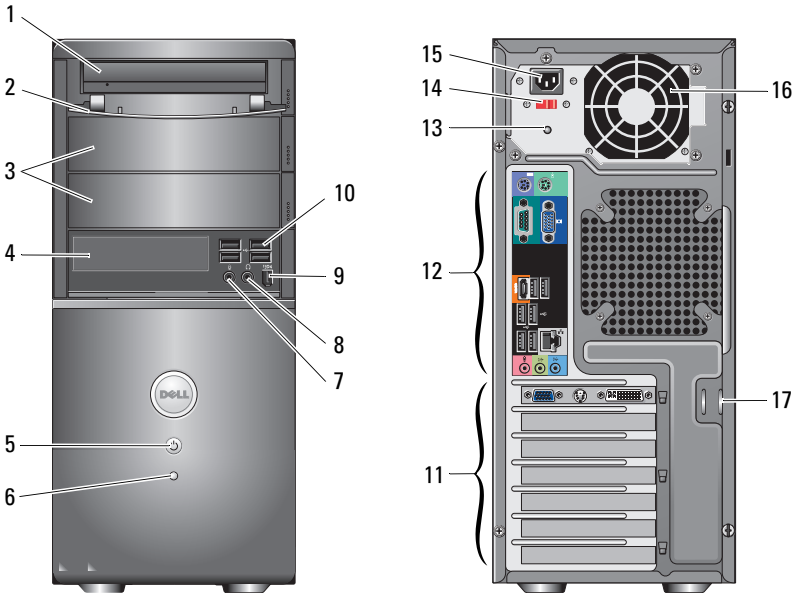
Tietoja varoituksista



VAROITUS: VAROITUS kertoo tilanteista, joihin saattaa liittyä omaisuusvahinkojen, loukkaantumisen tai kuoleman vaara.

Dell™ Vostro™ 420/220/220s Asennus- ja ominaisuustiedot

Vostro 420, näkymä edestä ja takaa



- | | | | |
|---|-------------------------------------|----|-----------------------------------|
| 1 | optinen asema | 2 | asemapaikan etupaneeli (avoin) |
| 3 | valinnaiset optiset asemapaikat (2) | 4 | muistikortin lukija (valinnainen) |
| 5 | virtapainike, virran valo | 6 | aseman toiminnan merkkivalo |
| 7 | mikrofoniliitin | 8 | kuulokeliitäntä |
| 9 | IEEE 1394 -liitin (lisävaruste) | 10 | USB 2.0 -liitännät (4) |

Tammikuu 2009

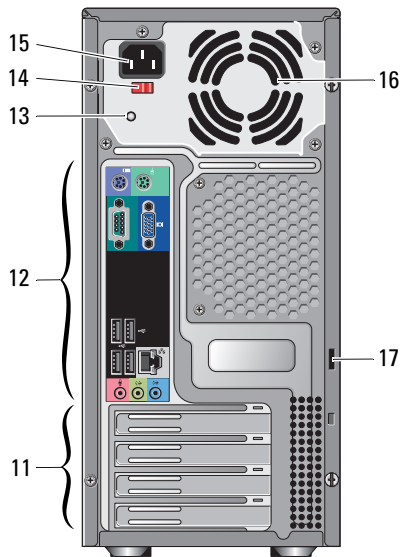
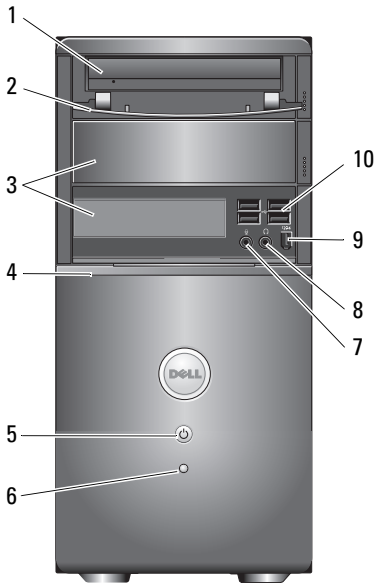


OK622HA02

Mallit: DCSCLE,
DCSCMF, DCSCSF

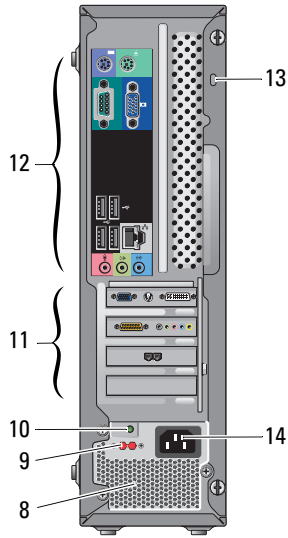
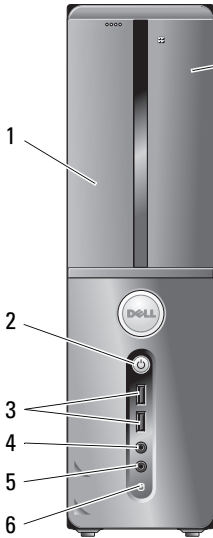
- | | | | |
|----|---------------------------------|----|-------------------------|
| 11 | laajennuskorttipaikat (7) | 12 | takapaneelin liittimet |
| 13 | virtalähteen merkkivalo | 14 | jännitteenvälintakytkin |
| 15 | virtajohdon liitin | 16 | virtalähteen tuuletin |
| 17 | turvakaapeli/turvalukon renkaat | | |

Vostro 220, näkymä edestä ja takaa



- | | | | |
|----|---------------------------------|----|-----------------------------------|
| 1 | optinen asema | 2 | asemapaikan etupaneeli (avoin) |
| 3 | optisen aseman paikka | 4 | muistikortin lukija (valinnainen) |
| 5 | virtapainike, virran valo | 6 | aseman toiminnan merkkivalo |
| 7 | mikrofoniliitin | 8 | kuulokeliitäntä |
| 9 | IEEE 1394 -liitin (lisävaruste) | 10 | USB 2.0 -liitännät (4) |
| 11 | laajennuskorttipaikat (8) | 12 | takapaneelin liittimet |
| 13 | virtalähteen merkkivalo | 14 | jännitteenvälintakytkin |
| 15 | virtajohdon liitin | 16 | virtalähteen tuuletin |
| 17 | turvakaapeli/turvalukon renkaat | | |

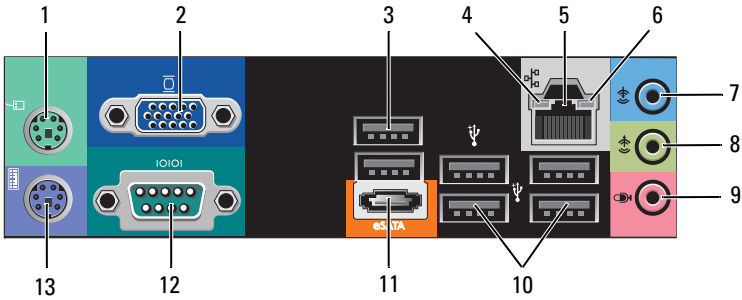
Vostro 220s, näkymä edestä ja takaa



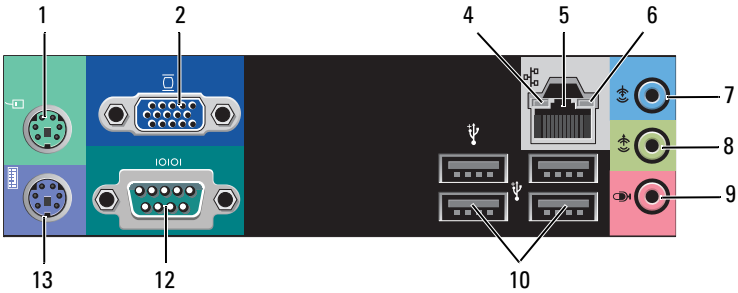
- | | | | |
|----|-----------------------------------|----|-----------------------------|
| 1 | optinen asema | 2 | virtapainike, virran valo |
| 3 | USB 2.0 -liitännät (2) | 4 | kuulokeliitäntä |
| 5 | mikrofoniliitin | 6 | aseman toiminnan merkkivalo |
| 7 | muistikortin lukija (valinnainen) | 8 | virtalähteen tuuletusaukot |
| 9 | jännitteenvälintakytkin | 10 | virtalähteen merkkivalo |
| 11 | laajennuskorttipaikat (4) | 12 | takapaneelin liittimet |
| 13 | turvakaapeli/turvalukon renkaat | 14 | virtaliitin |

Takapaneelin liittimet

Vostro 420



Vostro 220/220s



- | | | | |
|----|-------------------------|----|---------------------------|
| 1 | PS/2-hiiriliitin | 2 | VGA-liitin |
| 3 | USB 2.0 -liitännät (2) | 4 | linkin cheyden merkkivalo |
| 5 | verkkosovittimen liitin | 6 | verkon toimintavallo |
| 7 | line-in-liitännä | 8 | linjalähtöliitännä |
| 9 | mikrofoniliitin | 10 | USB 2.0 -liitännät (4) |
| 11 | eSATA-liitin | 12 | sarjaliitin (9-nastainen) |
| 13 | PS/2-näppäimistöliitin | | |

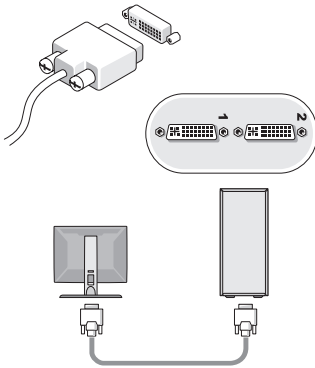
Pika-asennus

VAROITUS: Ennen kuin teet mitään tässä osiossa mainittuja toimia, lue tietokoneen mukana toimitetut turvallisuusohjeet. Lisätietoja parhaista käytännöistä on osoitteessa www.dell.com/regulatory_compliance.

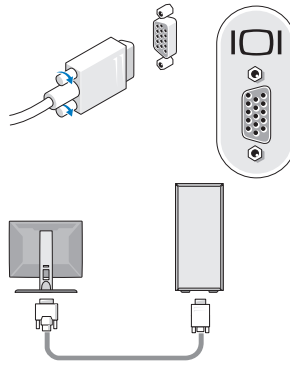
HUOMAUTUS: Jotkin laitteet eivät ehkä sisälly toimitukseen, jos et ole tilannut niitä.

1 Liitä näyttö jollakin seuraavista kaapeleista.

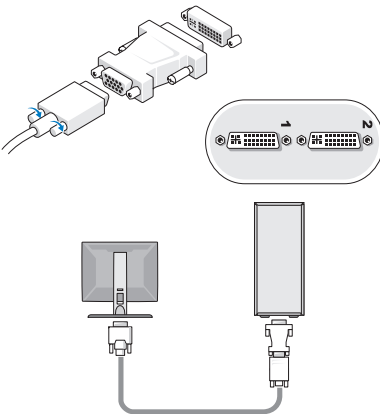
a Valkoinen DVI-kaapeli



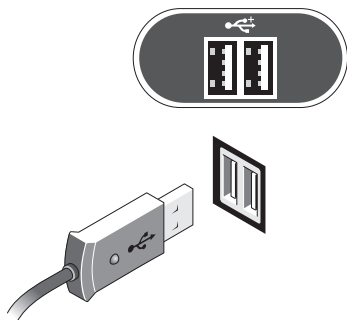
b Sininen VGA-kaapeli



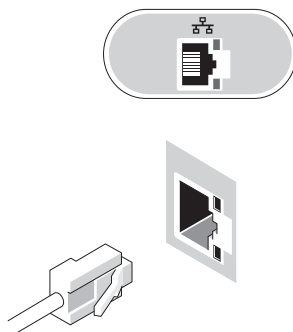
c VGA-kaapeli DVI-sovittimeen



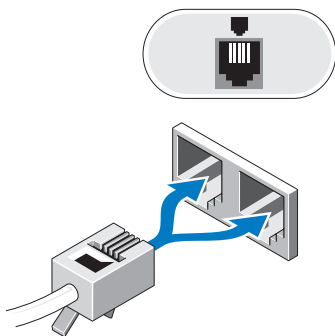
2 Kytke USB-laite, kuten näppäimistö tai hiiri.



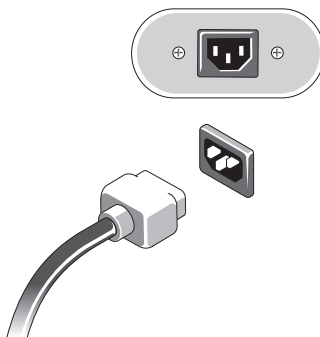
3 Kytke verkkokaapeli.



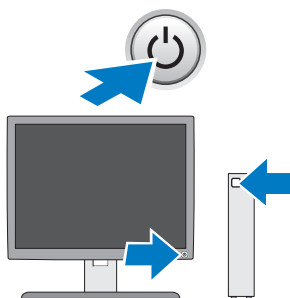
4 Kytke modeemi.



5 Kytke virtakaapeli(t).



6 Paina näytön ja tietokoneen virtapainikkeita.



Tekniset tiedot



HUOMAUTUS: Seuraavat tekniset tiedot ovat ainoat tiedot, joita edellytetään toimitettaviksi tietokoneen mukana. Täydellinen ja ajantasainen luettelo tietokoneen teknisistä tiedoista on osoitteessa support.dell.com.

Video

Tyyppi:

Integroitu

Intel® GMA X4500HD

Erillinen

Tukee kahta itsenäistä näyttöä

HUOMAUTUS: Tuki erilliselle näyttöohjaimelle PCIe x16 -näyttöohjainkorttipaikan kautta.

HUOMAUTUS: Tukee Blu-Ray™ 1.1 -toistoa ja DVMT (Dynamic Video Memory Technology) -ominaisuutta.

Asemat

Ulkoisesti käytettävissä:

5,25 tuuman optiset
levyasemat

Vostro 420 — kolme

Vostro 220 — kaksi

Vostro 220s — yksi

muistikortin lukija
(valinnainen)

Vostro 420/220/220s — yksi

Sisäisesti käytettävissä:

3,5 tuuman SATA-asemapaikat Vostro 420 — enintään neljä

Vostro 220/220s — enintään kaksi

HUOMAUTUS: Sisäisiin ja ulkoisiin asemapaikkoihin sopivat tavalliset 5,25 tuuman ja 3,5 tuuman laitteet, kuten kiintolevyt ja muut lyhyisiin asemapaikkoihin sopivat laitteet.

Käytettävissä olevat laitteet

3,5 tuuman SATA-kiintolevyt (80 Gt - 1 Tt, valinnainen)

SATA DVD -asema, SATA CD-RW/DVD -yhdistelmäasema,

SATA DVD+/-RW, SATA BD -yhdistelmäasema
(DVD RW + BD ROM) ja SATA Blu-ray R/W

3,5 tuuman USB-mediakortinlukija, jossa Bluetooth®

ulkoinen USB-levykeasema

Ohjaimet ja valot

Tietokoneen etuosat:

| | |
|------------------------|---|
| Virtapainike | painike |
| Virtavallo | sininen valo — Vilkkuu sinisenä lepotilassa, palaa sinisenä, kun tietokone on käynnissä. keltainen valo — Vilkkuva keltainen valo ilmaisee, että virtalähde on havainnut virtaongelman. Kun keltainen valo palaa tasaisesti eikä tietokone käynnisty, emolevy ei pysty käynnistämään alustusta. pois päältä (ei valoa) — Järjestelmä on lepotilassa, valmiustilassa tai sammutettu. |
| Kiintolevyn merkkivalo | sininen valo — Vilkkuva sininen valo ilmaisee, että tietokone lukee tietoja SATA-kiintolevyltä tai CD/DVD-asetasta tai kirjoittaa niihin tietoja. |

Tietokoneen taustapuoli:

| | |
|--|---|
| Linkin eheyden merkkivalo (integroidussa verkkolaitteessa) | vihreä valo — Verkon ja tietokoneen välillä on hyvä yhteys. pois päältä (ei valoa) — Tietokone ei tunnista fyysistä yhteyttä verkkoon. |
| Verkon toimintavallo (integroidussa verkkolaitteessa) | vilkkuva keltainen valo |

Virta

Tasavirtalähde:

| | |
|---|--|
| Jännite (katso jännitteen valitsemiseen liittyvät tärkeät tiedot tietokoneen mukana toimitetuista turvallisuusohjeista) | Vostro 420 — 115/230 VAC, 50/60 Hz, 8A/4A Vostro 220 — 115/230 VAC, 50/60 Hz, 7A/4A Vostro 220s — 115/230 VAC, 50/60 Hz, 6A/3A |
|---|--|

Nappiparisto 3-V CR2032 -litiumnappiparisto

Fyysiset ominaisuudet

| | |
|---------|---|
| Korkeus | Vostro 420 — 41,4 cm (16,3 tuumaa) Vostro 220 — 35,44 cm (13,95 tuumaa) Vostro 220s — 35,4 cm (13,9 tuumaa) |
| Leveys | Vostro 420 — 18,3 cm (7,20 tuumaa) Vostro 220 — 16,94 cm (6,67 tuumaa) Vostro 220s — 10 cm (3,9 tuumaa) |

Fyysiset ominaisuudet (jatkoa)

| | |
|--------|--|
| Pituus | Vostro 420 — 48,2 cm (19,0 tuumaa) |
| | Vostro 220 — 42,67 cm (16,8 tuumaa) |
| | Vostro 220s — 41,5 cm (16,3 tuumaa) |
| Paino | Vostro 420 — 11 kg – 13,8 kg (24 lb – 30,4 lb) |
| | Vostro 220 — 9,8 kg – 10,5 kg (22 lb – 23,1 lb) |
| | Vostro 220s — 7,98 kg – 8,9 kg (17,6 lb – 20 lb) |

Ympäristö

Lämpötila:

Käytön aikana 10–35 °C

Varastointi –40–65 °C

Suhteellinen ilmankosteus 20–80 % (tiivistymätön)

Korkeus:

Käytön aikana –15,2–3048 m (–50–10 000 jalkaa)

Varastointi –15,2–10 668 m

Ilman mukana kulkevien epäpuhtauksien taso G2 tai alempi ISA-S71.04-1985-standardin mukaan

**Tämän asiakirjan tiedot voivat muuttua ilman erillistä ilmoitusta.
© 2008-2009 Dell Inc. Kaikki oikeudet pidätetään. Painettu Irlannissa.**

Tämän tekstin kaikenlainen kopioiminen ilman Dell Inc:n kirjallista lupaa on jyrkästi kielletty.

Tekstissä käytetyt tavaramerkit: *Dell*, *DELL*-logo ja *Vostro* ovat Dell Inc:n tavaramerkkejä. *Intel* on rekisteröity tavaramerkki, jonka omistaa Intel Corporation Yhdysvalloissa ja muissa maissa. *Bluetooth* on Bluetooth SIG Inc:n rekisteröity tavaramerkki, jonka käyttöön Dellillä on lisenssi. *Blu-ray Disc* on Blu-ray Disc Associationin tavaramerkki.

Muut tekstissä mahdollisesti käytetyt tavaramerkit ja tuotenimet viittaavat joko merkkien ja nimien haltijoihin tai näiden tuotteisiin. Dell Inc. kieltää omistusoikeuden muihin kuin omiin tavaramerkkeihinsä ja tuotenimiinsä.